

De Gaasperdammertunnel

door Roy Berents r.berents@dro.amsterdam.nl

Aanjager van stedelijke transformatie

Na de Westrandweg (A5) en tweede Coentunnel en de Noord/Zuidlijn, start binnenkort het volgende mega-infraproject in Amsterdam: de verbreding en overkluizing van de A9 Gaasperdammerweg in Zuidoost. De bouw en inpassing van deze Gaasperdammertunnel gaat zo'n zes jaar duren. Het huidige snelweglandschap tussen de Bijlmermeer en Gaasperdam transformeert dankzij de tunnel in een prachtig groen gebied met ruimte voor woningbouw, sportvoorzieningen, nutstuinen, stadslandbouw en meer.

De aanleg van de Gaasperdammertunnel zorgt voor een flinke vergroting van de wegcapaciteit op het traject Schiphol-Amsterdam-Almere en een betere luchtkwaliteit. Ook wordt de geluidsoverlast die de Gaasperdammerweg veroorzaakt in Amsterdam Zuidoost grotendeels weggenomen. Maar dat is nog niet alles: tegelijkertijd vormt de tunnel de motor voor een gebiedsontwikkeling die in de periode 2022-2040 plaatsvindt. Daarmee krijgt het huidige niemandsland tussen de Bijlmermeer en Gaasperdam een complete facelift en wordt het een integraal onderdeel van het stedelijk weefsel van Zuidoost.

[Langste snelwegtunnel van Nederland](#)

Wat staat er te gebeuren? Tussen de spoorlijn Amsterdam-Utrecht (iets voorbij Ikea) en veenrivier de Gaasp wordt de Gaasperdammerweg behalve verbreed ook overkluisd. Met een lengte van circa 3 kilometer wordt deze Gaasperdammertunnel de langste tunnel van Nederland. Bovendien krijgt hij als eerste in Nederland een aansluiting in de tunnel, de S112, ter hoogte van de Gooiseweg.

De tunnel bestaat uit vijf tunnelbuizen met een totale breedte van zo'n 63 meter. De middelste buis is voor een wisselstrook in de spitsrichting. Aan weers-

>

1a-b Situatie in 2013 (boven) en impressie van de nieuwe Gaasperdammerweg en -tunnel in 2021 (onder). Links ligt de Bijlmermeer, rechts Gaasperdam. / Situation in 2013 (above) and an impression of the new Gaasperdammerweg motorway and tunnel in 2021 (below). The Bijlmermeer lies to the left, Gaasperdam to the right.
Bron: Rijkswaterstaat (RWS)



1a



1b

Rijksproject Weguitbreiding Schiphol-Amsterdam-Almere

Een goed bereikbare noordelijke Randstad, een gunstig vestigingsklimaat voor bedrijven en een verbeterde leefbaarheid voor de directe projectomgeving. Dat is het doel van het rijksproject Weguitbreiding Schiphol-Amsterdam-Almere (SAA). Op 29 oktober 2007 sloten de Staat der Nederlanden, Amsterdam en andere gemeenten de overeenkomst Stroomlijner-alternatief Planstudie Schiphol-Amsterdam-Almere. Na vele jaren van studie en discussie was hiermee de directe (deels ondergrondse) doortrekking van de A9 bij Ouderkerk aan de Amstel naar de A6 bij Muiderberg definitief van de baan.

Deelprojecten

- Het Stroomlijner-alternatief Planstudie SAA is vertaald in het Programma SAA, dat vijf deelprojecten bevat:
- De verbreding én overkluizing van de A9 Gaasperdammerweg in 2015-2020;
- De verbreding van de A10-Oost/A1 in 2012-2014;

- De verbreding van de A9 bij Amstelveen in 2019-2024/2026;
- De verbreding van de A1/A6 richting Almere in 2014-2020;
- De verbreding van de A6 bij Almere in 2017-2020/2022.

In totaal wordt in de periode 2012-2024/2026 circa 65 km snelweg verbreed en deels verlegd. De verbreding van de A10-Oost wordt naar verwachting dit voorjaar afgerond en de verbreding van de A1 is inmiddels gestart. De trajectdelen A9 bij Amstelveen en A6 bij Almere starten over enige jaren.

Het programma wordt geleid door Rijkswaterstaat (RWS) met een projectbudget van rond de € 5 miljard, waarvan circa € 800 miljoen aan de Gaasperdammerweg/-tunnel is gelabeld.

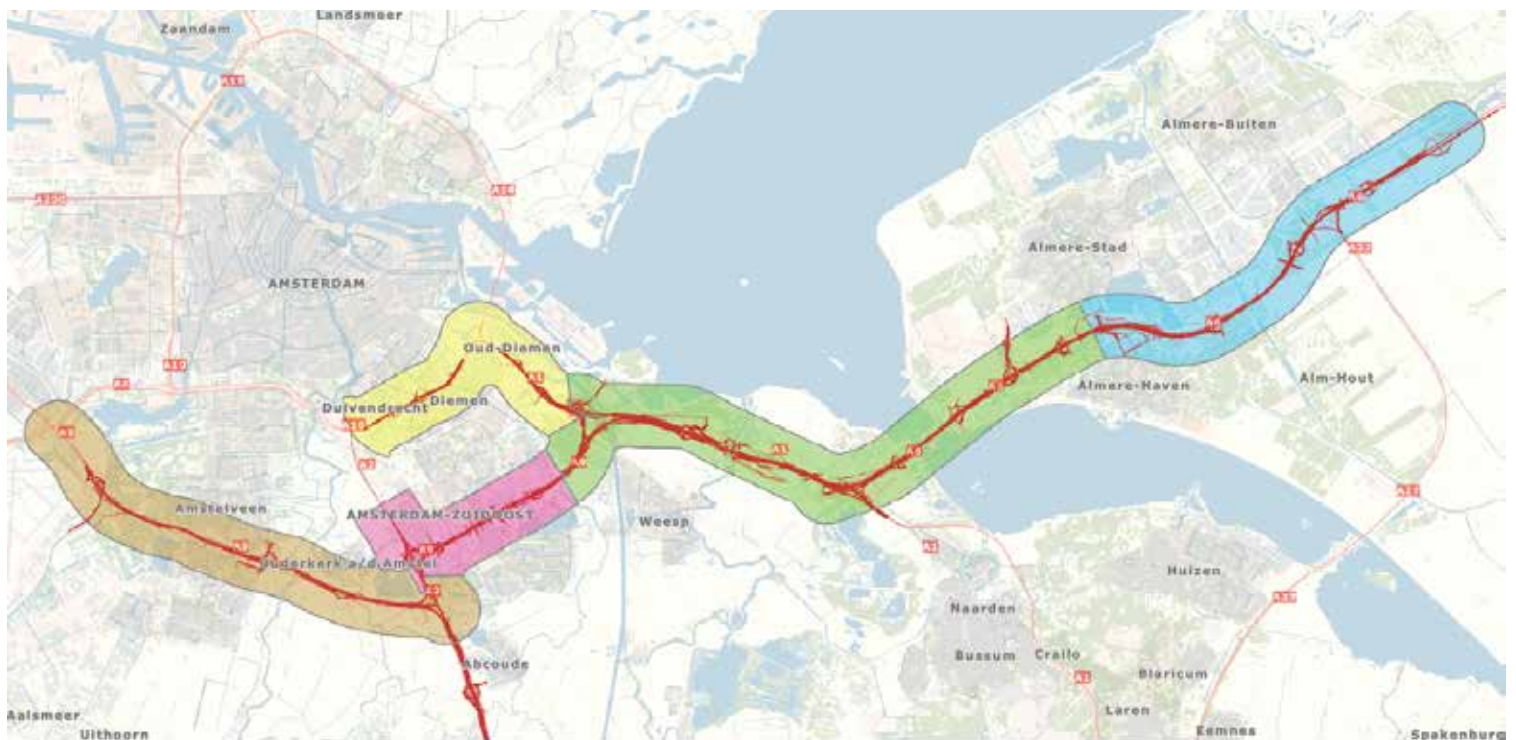
Aanbesteding en planning A9-tunnel

De verbreding en overkluizing van de Gaasperdammerweg wordt dit jaar aanbesteed op

basis van een zogenoemd DBFM-contract. DBFM staat voor 'Design, Build, Finance and Maintain'. Hierbij schrijft een aannemersconsortium zich dus in voor het ontwerp, de bouw, de financiering en het onderhoud voor 30 jaar van de Gaasperdammerweg, de tunnel en de berm. De afgelopen jaren heeft RWS samen met Gemeente Amsterdam haar eisen vastgelegd in diverse contractstukken.

De bouw van de Gaasperdammertunnel start in 2015. De voorbereidende werkzaamheden, zoals het verleggen van de hoofdkabels en -leidingen, zijn dit voorjaar al begonnen. De tunnel gaat open in 2020. Het jaar daarna wordt de tijdelijke snelweg aan de zuidkant van de huidige opgeruimd en de groeninrichting van de omgeving en het tunneldak afgerond.

Rijkswaterstaat heeft een online bezoekerscentrum voor het programma SAA: <http://bezoekerscentrum.rijkswaterstaat.nl/SchipholAmsterdamAlmere/>

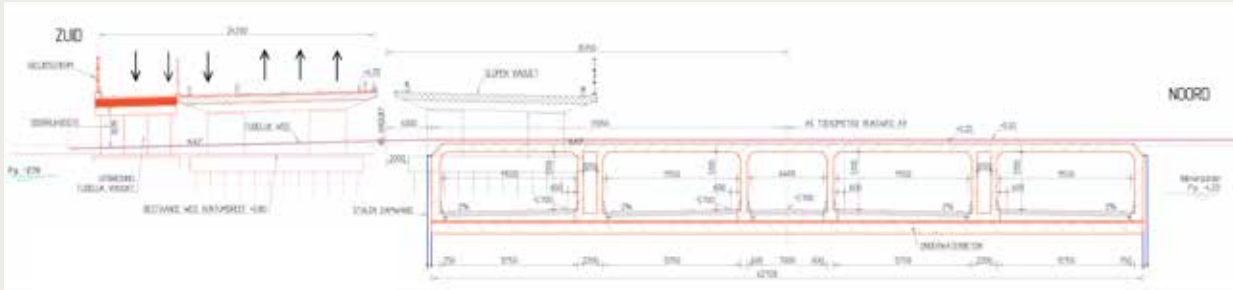


a

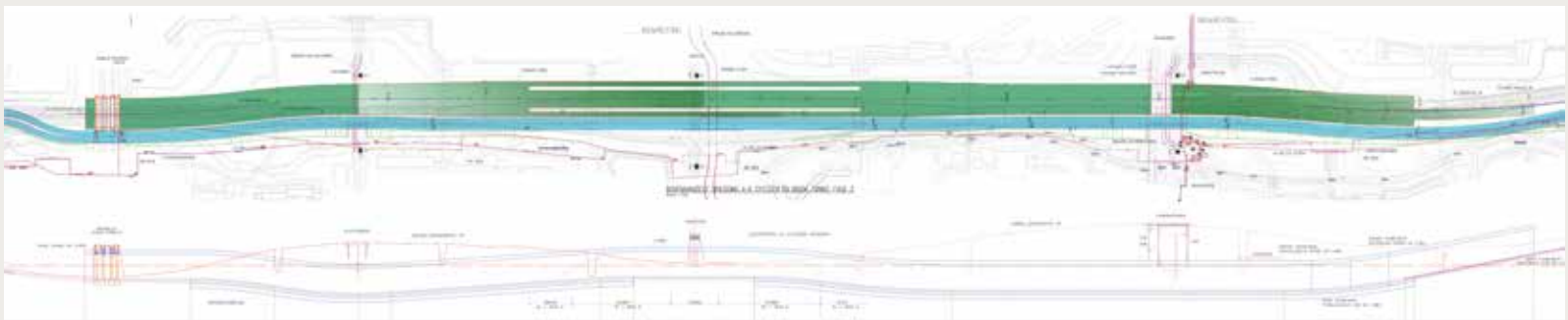
2 Dwarsprofiel van de huidige Gaasperdammerweg, met rechts daarvan (noordzijde) de toekomstige tunnel en links daarvan de tijdelijke snelweg. / Cross section of the Gaasperdammerweg at present, with the future tunnel to the right (north side) and the temporary motorway to its left.
Bron: RWS

3 Plattegrond en lengteprofiel van de Gaasperdammertunnel, geprojecteerd op de huidige ligging van de Gaasperdammerweg; in het lengteprofiel zijn de bulten van de Kamelenvariant zichtbaar. / Plan and linear profile of the Gaasperdammer Tunnel, projected onto the current route of the Gaasperdammerweg. The humps of the 'Camel Variant' are visible in the linear profile.
Bron: RWS

4a-c De nieuwe A2-tunnel bij Utrecht Leidsche Rijn (2012) is ruim 1,5 km lang, 72 meter breed en ligt volledig op maaiveld. De Gaasperdammertunnel wordt twee keer zo lang, iets smaller en meer verdiept. / The new A2 tunnel near Utrecht Leidsche Rijn (2012) is more than 1.5 km long, is 72 metres wide and remains at surface level in its entirety. The Gaasperdammer Tunnel will be twice as long, slightly narrower and partially submerged.
Foto's: DRO



2



3



4a



4b



4c

zijden daarvan liggen twee tunnelbuizen met elk twee rijstroken (en een ruimtereservering voor een toekomstige derde rijstrook per richting) voor doorgaand verkeer van Almere-Gooi naar Amstelveen-Schiphol en vice versa. En aan de buitenzijde liggen nog twee tunnelbuizen met elk drie rijstroken voor verkeer met de bestemming of herkomst Amsterdam Zuidoost. In totaal komen er dus elf rijstroken in plaats van de huidige acht.

De kameel van Zuidoost

Aanvankelijk wilde Gemeente Amsterdam graag een nog langere én dieper gelegen tunnel die onder de Gaasp door liep, maar dat werd veel te duur. In het uiteindelijke compromis ligt de tunnel verhoogd in het landschap tussen Bijlmermeer en Gaasperdam.

Vanwege de twee 'bulten' in het lengteprofiel wordt deze oplossing ook wel de Kamelenvariant genoemd.

Vanaf de spoorlijn Amsterdam-Utrecht zakt de rijweg van de A9 tot 5 meter onder N.A.P. Bij Huntum begint de tunnel weer te stijgen en ligt dan ter hoogte van het Bijlmerpark over een lengte van enkele honderden meters 1,5 meter hoger, om bij Kelbergen weer te zakken naar het niveau van 5 meter onder N.A.P. Na de kruising met de Kromwijkdreef stijgt de A9 weer om aan te kunnen sluiten op de te verbreden brug over de Gaasp.

Bij de diep gelegen tunneldelen ligt de bovenkant van de tunnel (inclusief de meter grond op het tunneldak) op ongeveer 5 meter boven het maaiveld van de Bijlmermeer. Het verschil met het maaiveld van Gaasperdam is 3,5 meter.

>

‘Met de komst van de tunnel ontstaat de mogelijkheid om dit niemandsland te transformeren naar volwaardig stedelijk gebied.’

Van niemandsland naar stedelijk gebied

De Gaasperdammerweg vormt samen met haar taluds en een aantal restgebieden naast de snelweg nu nog een niemandsland van 150 tot 300 meter breed tussen de stadswijken Bijlmermeer en Gaasperdam. Met de komst van de tunnel ontstaat de mogelijkheid om dit niemandsland te transformeren naar volwaardig stedelijk gebied en de stadswijken Bijlmermeer en Gaasperdam beter met elkaar met verbinden. Gemeente Amsterdam ambieert in de Gaasperdammerwegzone – een gebied van in totaal ongeveer 90 hectare – daarom de bouw van onder andere woningen, goede noord-zuidgerichte langzaamverkeerroutes en een duurzame groene inrichting van het tunneldak.

Bouwvelden direct naast de tunnel

In de overeenkomst tussen Amsterdam en het Rijk is vastgelegd dat straks tot 1 meter van de tunnelwand kan worden gebouwd. In de zones naast de tunnel zijn aan de noord- en zuidzijde dan ook een aantal bouwvelden gereserveerd met ruimte voor 800 tot 1.500 woningen. Het gaat om de zones tussen de H-buurt Bijlmermeer en Holendrecht-West, ten noorden van Nellestein en ten zuiden van Nieuw-Klieverink/-Kouwenoord.

De realisatie van nieuwe woningen in deze bouwvelden vindt pas ná 2025 plaats. Wanneer ze daadwerkelijk worden ontwikkeld is afhankelijk van de vraag naar woningen tegen die tijd. Ook de snelheid waarmee de vernieuwing van de Bijlmermeer wordt afgemaakt en er nieuwe woningen aan het Bijlmerpark worden gebouwd speelt een rol. Deze locaties worden namelijk ontwikkeld vóór de bouwvelden aan de Gaasperdammer-tunnel.

Het type woningen van de toekomstige buurtjes in de Gaasperdammerwegzone is nog niet bepaald, maar met grondgebonden woningen met flinke tuinen en veel kansen voor zelfbouw zou - veel meer nog dan in de vernieuwing van de Bijlmermeer aan de orde is – gemikt kunnen worden op het aantrekken van de middenklasse. In de zone tussen de H-buurt en Holendrecht-West, met veel appartementen, kunnen grondgebonden woningen bijvoorbeeld juist voor aansluiting zorgen bij het gewaardeerde ‘doktersbuurtje’ Huntum.

Overigens wordt in de oksel van de Gooiseweg en Langbroekdreef in het bouwveld ten westen van de Leerdamhof (Nellestein) in 2015 al de nieuwe brandweerkazerne van Zuidoost gebouwd.

Parkway-achtige stadsdeelentree

Aan de noordrand van het Gaasperpark, vlakbij metrostation Gaasperplas, zijn ook nog enkele bouwvelden beschikbaar. Bij de huidige parkeervelden aan het park is eveneens ruimte voor nieuwe ontwikkelingen. Deze locatie lijkt uitermate geschikt voor onder andere hoteluitbreiding en meer recreatieve voorzieningen. Op termijn zou bijvoorbeeld een wellnesscomplex hier niet misstaan. Met deze voorzieningen wordt aangesloten bij de huidige hotels, de kantoor- en congresfaciliteiten in het Planetarium, en de grootste camping van Amsterdam: de Gaasper Camping.

De Dienst Ruimtelijke Ordening (DRO) heeft samen met RWS een meer natuurlijke aansluiting ontworpen van de A9 op de oostelijke entree van stadsdeel Zuid-oost (de S113) bij het Gaasperpark. Die krijgt een parkway-achtige uitstraling met grote grasvelden en groepjes witte abelen. Op deze grasvelden is ruimte voor toekomstige losstaande gebouwen.

Fietsen en wandelen over de tunnel

Ook voor fietsers en wandelaars levert de tunnel nieuwe mogelijkheden op. In zowel de Bijlmermeer als Gaasperdam is de hoofdwegenstructuur grotendeels van het langzaamverkeernetwerk gescheiden. Waar de noord-zuid fiets- en wandelroutes nu allemaal door viaducten onder de Gaasperdammerweg heen gaan, lopen ze straks óver de tunnel heen. Wat sociale veiligheid betreft is dat een voordeel. Nadeel is wel dat fietsers en voetgangers met een hoogteverschil tot 5 meter worden geconfronteerd. Om voor voldoende gebruikscomfort te zorgen zijn de hellingen van de fiets- en voetpaden van en naar het tunneldak daarom niet te steil: ze krijgen een hellingspercentage van maximaal 4%.

Tussen het zuidelijke deel van het Bijlmerpark en het tunneldak overbrugt een spectaculaire nieuwe 137 meter lange en 6 meter brede langzaamverkeerbrug het hoogteverschil. Deze brug is onderdeel van het belangrijke Reigersbospad, dat vanaf de Amsterdamse

>

5 Uitsnede van Amsterdam Zuidoost uit de Structuurvisie Amsterdam 2040, waarin de toekomstige (woning)bouwvelden naast de Gaasperdammertunnel planologisch-juridisch zijn vastgelegd (rood). / Detail of Amsterdam-Southeast from the 'Structural Vision: Amsterdam 2040', which establishes the planning and legal frameworks for the future development sites (residential and otherwise) along the Gaasperdammer Tunnel (red).
Foto: DRO



5

6a-b De omgeving van het Gaasperpark en de A9-aansluiting op Kromwijk-, Loosdrecht- en Langbroekdreef (S113) nu (links) en de parkway-achtige setting in de toekomst (rechts). / The surroundings of the Gaasperpark and the A9 junction with the Kromwijk-, Loosdrecht- and Langbroekdreef (S113 exit) at present (left) and the parkway-like setting in the future (right).
Schetsen: DRO

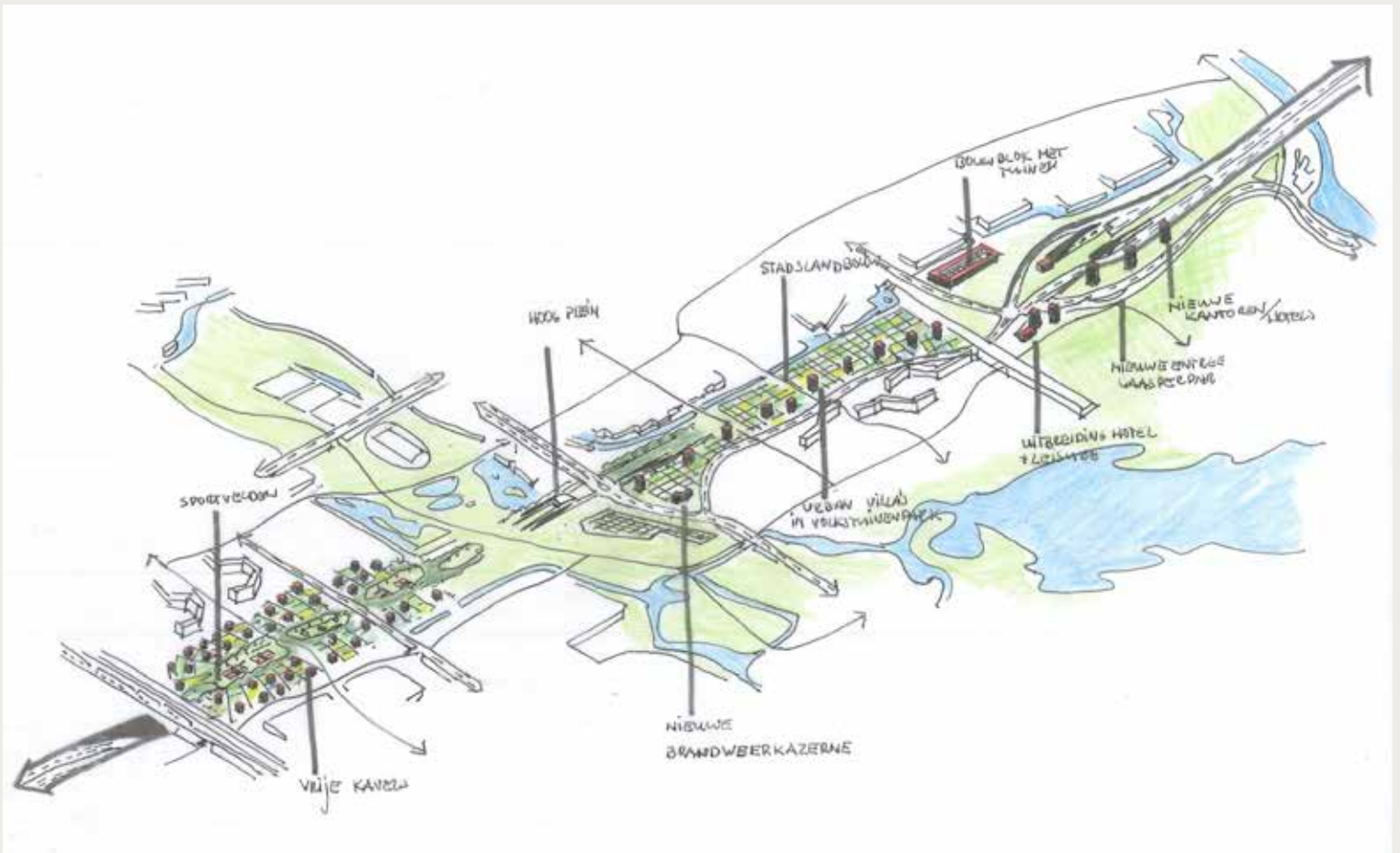


6a

7 Toekomstschets van de Gaasperdammerwegzone met kansen voor nieuwe woningbouw naast de tunnel, hoteluitbreiding en meer recreatieve voorzieningen bij het Gaasperpark, én ruimte voor stadstuinen en sport. / Toekomstschets of the Gaasperdammerwegzone with opportunities for new housing alongside the tunnel, hotel expansion and other recreational facilities near the Gaasperpark, as well as space for urban parks and sports facilities on and alongside the tunnel.
Schets: DRO



6b



7

8a-b De 137 meter lange en 6 meter brede nieuwe Bijlmerparkbrug is onderdeel van het Reigersbospad en overbrugt het hoogteverschil van 5 meter tussen het Bijlmerpark en het tunneldak. / The new Bijlmer Park Bridge is 137 metres long and 6 metres wide. It is part of the Reigersbos Path and bridges the 5-metre difference in level between the Bijlmer Park and the tunnel roof.
 Impressies: Mecanoo Architecten in opdracht van RWS

9 Impressie van de westelijke tunnelmond bij de spoorlijn Amsterdam-Utrecht. Het doorgaande fiets-voetpad wordt de hoofdader van het nieuwe 'Bullewijkerpark' (in de spoorzone tussen stations Bijlmer-ArenA en Holendrecht). / Impression of the western tunnel entrance near the Amsterdam-Utrecht railway line. The cycling and pedestrian thoroughfare will be the main artery through the new 'Bullewijk Park' (in the railway zone between Bijlmer-ArenA and Holendrecht stations).
 Impressie: RWS



8a



8b



9

'De hoofdfiets- en wandelroute van het 'Bullewijkerpark' loopt over de westelijke tunnelmond, met een fantastisch uitzicht richting Ouderkerkerplas.'



10

Poort via het Bijlmerpark en Centraal Park Gaasperdam naar de Gaasperplas en winkelcentrum Reigersbos loopt.

Mede dankzij de Provincie Noord-Holland komt er gekoppeld aan de tweede A9-brug over de Gaasp ook een nieuwe fietsbrug over deze veenrivier. Hierdoor ontstaat er een mooie extra recreatieve verbinding tussen Zuidoost en het recreatiegebied Diemerbos (en IJburg).

Tot slot ontwikkelt Gemeente Amsterdam de komende jaren een nieuw lineair park in de spoorzone tussen de stations Amsterdam Bijlmer-ArenA en Holendrecht, dat aansluit op de tunnelmond ten westen van de spoorlijn Amsterdam-Utrecht. De hoofdfiets- en wandelroute van dit 'Bullewijkerpark' loopt over de westelijke tunnelmond met een fantastisch uitzicht over de Gaasperdammerweg richting Ouderkerkerplas.

Het cadeautje: een tunneldakpark

Met de aanleg van de Gaasperdammertunnel krijgt het stadsdeel een tunneldak van zo'n 16 hectare 'cadeau'. Het volledig bebouwen van de tunnel met zogeheten gevoelige functies, zoals woningen, is niet toegestaan omdat de A9 een gevaarlijkstofroute is. Mede daarom krijgt het tunneldak een flexibele parkachtige inrichting.

Aangezien Zuidoost al zeer ruim bedeed is met parken en groen en de extra beheerkosten beperkt moeten worden, wordt ernaar gestreefd om in dit tunneldakpark in de loop van de tijd diverse groene initiatieven en voorzieningen een plek te geven. Denk aan stadslandbouw, (nuts)tuinen, formele en informele sportvoorzieningen, een urban camping, een kas of zelfs een boomkwekerij.

>

11 Het Groeninrichtingsplan Gaasperdammerweg met de groeninrichting van de snelwegtaluds, nieuwe waterpartijen en de parkinrichting van het tunneldak. / The 'Gaasperdammerweg Greenery Plan' with the planting of the motorway embankments, new water features and the park on the tunnel roof.

Kaart: DRO in opdracht van RWS

- boom nieuw (2.000 stuks) / 2,000 newly planted trees
- struiken en heesters / bushes and shrubs
- vaste planten / perennial plants
- bloemrijk gras / grass meadow

- gemaaid gras / mown grass
- fietspaden / cycle paths
- voetpaden / footpaths
- hoofdweg / main road
- technisch dienstgebouw / technical services building

12a-d Het 'tunneldakpark' kent een casco inrichting met op termijn ruimte voor bijvoorbeeld stads-/school-/nutstuinen, een kas en sport- en spelvoorzieningen. / The 'tunnel-roof park' has a skeleton layout that will eventually provide space for elements such as urban parks, school and vegetable gardens, a greenhouse, and sports and play facilities.

Foto's: Edwin van Eis, www.schooltuinenzuidoost.nl, Kees Hoogeveen



11



12a



12b



12c



12d



13

13 De groenstructuur van Amsterdam Zuidoost met de centraal gelegen stedelijke parkenwieg van ruim 150 hectare (Bijlmerpark – Centraal Park Gaasperdam – Gaasperplas – Gaasperpark). / Amsterdam-South-east's green structure, with the centrally situated 150-hectare wedge of urban parks (Bijlmerpark – Gaasperdam Central Park – Gaasperplas – Gaasperpark).
Kaart: Stadsdeel Zuidoost



Parkstrip met eetbare beplanting

In opdracht van RWS heeft DRO een voorlopig ontwerp gemaakt voor de groeninrichting van de Gaasperdammerwegtaluds én het tunneldak. Dit Groeninrichtingsplan wordt straks nog door het aannemersconsortium uitgewerkt, met een toetsende rol voor Gemeente Amsterdam.

Net zoals een daktuin is het mega-dakpark een bijzondere groeiplaats voor groen. Er zullen altijd zichtbare verschillen ontstaan tussen beplanting in de volle grond en die in de 'leeflaag' van 1 meter op het dak. Het tunneldak krijgt daarom een eigen karakter met een rijke mix van bomen en struiken die goed kunnen gedijen binnen deze omstandigheden. Mede dankzij de inbreng van bewoners is gekozen voor veel 'eetbare' en 'natuurlijke' beplanting, zoals fruitbomen en bramen-, frambozen- en bessenstruiken. De bewoners worden straks als het ware door het park uitgenodigd om fruit te gaan plukken. Verschillende open plekken met gras kunnen in de toekomst gevuld worden met de genoemde groene functies.

Op de beide randen van de tunnel komen een doorgaand wandelpad met een wisselende breedte

van 3,5 tot 6 meter, zitplekken en bloeiende vaste planten. Deze oost-westpaden 'omlijsten' als het ware het tunneldakpark. Samen met de kruisende noord-zuid wandel- en fietsroutes biedt de padenstructuur zowel de passant als de recreant (skater, jogger, wandelaar) legio mogelijkheden.

Centrale parkwieg Zuidoost

Het centrale gebied van het tunneldakpark is onderdeel van de centrale parkwieg Zuidoost. Zo wordt de doorlopende reeks Bijlmerpark – Centraal Park Gaasperdam – Gaasperplas - Gaasperpark genoemd. Dit van winkelcentrum de Amsterdamse Poort tot aan het Geinlandschap strekkende stadspark van ruim 150 hectare (ruim drie keer het Vondelpark!) is één van de grote kwaliteiten van stadsdeel Zuidoost.

Aan de inrichting van het centrale stuk tunneldak tussen Bijlmerpark en Centraal Park Gaasperdam is extra aandacht besteed: meer dan elders is aansluiting gezocht bij de landschappelijke stijl van de aanliggende parken. Daarnaast is de omgeving van de op- en afritten vanuit de tunnel naar de Gooiseweg (de S112) monumentaal vormgegeven met rijen zuilvormige abelen.

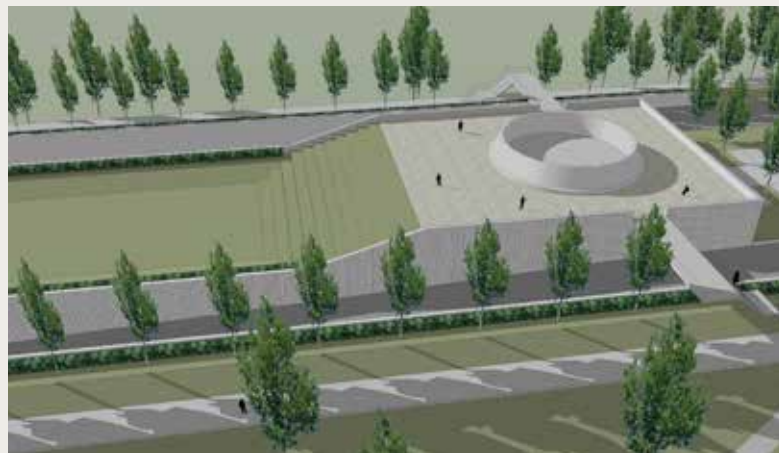
14a-b Impressies van de 'overparking' tussen Bijlmerpark en Centraal Park Gaasperdam bij de A9-aansluiting op de Gooiseweg (a) en het strategisch geplaatste dienstgebouw met panoramadak en voetgangersbruggen als onderdeel van het park (b).

Impressions of the 'parking-over' between Bijlmerpark and Gaasperdam Central Park near the A9 junction with Gooiseweg (a) and the strategically placed services building with panorama rooftop and footbridges as park components (b).

Impressies: wUrck in opdracht van RWS



14a



14b

Aan de oost- en westzijde van het verkeersplein Gooiseweg komt bovendien een groot veld met in het voorjaar fraai bloeiende kersenvomen. Hiermee wordt de groene uitstraling van deze auto-entree van het stadsdeel extra benadrukt.

Dienstgebouw met panoramadak

Tussen de westelijke op- en afritten van de Gooiseweg komt een technisch dienstgebouw voor de tunnel. De ligging aan de oostkant van de parkweg is strategisch gekozen, omdat het dienstgebouw daar als een soort follie annex uitzichtpunt annex groot parkpaviljoen kan fungeren. Het gebouw krijgt dan ook een sculpturale uitstraling en een panoramaterras dat bijna 14 meter hoger ligt dan het maaiveld van het Bijlmerpark. Dit levert een prachtig uitzicht op over beide aangelegen parken en heel Zuidoost.

Het panoramaterras wordt via voetgangersbruggen en -trappen over de op- en afritten van de Gooiseweg verbonden met het Centraal Park Gaasperdam en het Bijlmerpark. Zo ontstaat een nieuwe doorgaande wandelroute aan de oostkant van de centrale parkenweg.

Ook de ruimte tussen het dienstgebouw en de open sleuven in de tunnel wordt benut: die wordt ingericht als een 'arena' of 'tribune' - een groene, pleinachtige plek die voor vele doeleinden gebruikt kan worden. Op termijn zou er op het dienstgebouw tevens een lichtgewicht horecapaviljoen kunnen komen.

Kansen tijdens de tunnelbouw

De bouw en inpassing van de Gaaspedammertunnel gaat zo'n zes jaar duren. RWS en Gemeente Amsterdam richten zich in die tijd niet alleen op het beperken van de verkeers- en geluidsoverlast. Ook willen ze – meer dan tot nu toe gebruikelijk was bij dit soort projecten – het bouwproject als 'attractie' zichtbaar maken en kansen zoeken voor de lokale ondernemers.

Gedacht wordt bijvoorbeeld aan een drie kilometer lang graffiti kunstwerk op de tunnelwand voordat het zand van de taluds er tegenaan komt (dit levert gegarandeerd een plek op in het *Guinness Book of Records*) en enkele bijzondere evenementen of concerten in de tunnel voor de openstelling ervan. Lokale (Surinaamse en Ghanese) cateringbedrijven zouden de komende zes jaar kunnen profiteren van het peloton aan bouwvakkers die moeten eten; hotels of kantoren met leegstand in Amstel III kunnen mogelijk deze bouwvakkers huisvesten en lokale bedrijven kunnen zorgen voor de beveiliging.

Daarnaast krijgt de toekomstige aannemer de opdracht een mobiel platform op hoogte te plaatsen, dat ook dient als een met de tunnelbouw meebewegend informatiepunt met uitzicht. Groepen belangstellenden, bewoners en scholieren kunnen hierop van alles te weten komen over het project. Het mooiste zou het zijn als deze info-uitkijplek wordt uitgebouwd tot een mobiel informatiecentrum en clubhuis waar je ook iets lekkers kunt eten en drinken, want dat is erg belangrijk in Zuidoost.

15 Impressie van het tunneldakpark met woonbuurt Nellestein op de voorgrond, en de H-buurt Bijlmermeer en ArenAPoort op de achtergrond. / Impression of the tunnel-roof park with the Nellestein neighbourhood in the foreground and Bijlmermeer's H-neighbourhood and ArenAPoort in the background. Impressie: RWS



15

Initiatieven: nu al welkom!

In 2021 wordt de groene inrichting van het tunneldak en de terreinen naast de tunnel voltooid. Het huidige snelweglandschap tussen de Bijlmermeer en Gaasperdam is dan getransformeerd in een prachtig parkachtig gebied met veel plek voor tijdelijke en permanente initiatieven. De woningbouw naast de tunnel is voorlopig nog niet aan de orde, maar het tunneldakpark

biedt over zeven jaar al ruimte voor een nadere invulling met bijvoorbeeld stadslandbouw, (nuts)tuinen en sport- en speelvoorzieningen. Het denken hierover hoeft tot die tijd niet stil te staan. Bewoners, ondernemers en bedrijven met goede ideeën mogen zich nu al melden bij Stadsdeel Zuidoost. ■